

La Chambre des salariés agit dans l'intérêt des salariés et retraités



**JE VAIS
VOTER**

**MARS 2019
ÉLECTIONS**
CHAMBRE DES SALARIÉS



www.csl.lu

- P.5 | Die CSL handelt im Interesse der Arbeitnehmer und Rentner
- P.9 | The CSL acts in the interest of active and retired employees
- P.13 | A CSL age no interesse dos trabalhadores e dos reformados

La Chambre des salariés agit dans l'intérêt des salariés et retraités

Les élections sociales 2019

Les élections sociales ont lieu tous les 5 ans. À cette occasion, les salariés votent pour élire :

- les membres de la délégation du personnel dans leur entreprise, et
- les membres de la Chambre des salariés (CSL) au niveau national.

Les élections pour la désignation des délégués du personnel se fait par la voie d'un scrutin dans les entreprises. Par contre, l'élection des membres de la Chambre des salariés a lieu exclusivement par correspondance.

Qui peut voter ?

En mars 2019, plus de 500.000 personnes, salariés occupés au Luxembourg et retraités qui l'ont été, peu importe leur nationalité ou leur lieu de résidence, sont invitées à participer à l'élection de leurs représentants au sein de leur chambre professionnelle, à savoir la Chambre des salariés.

Par leur soutien électoral aux candidats, les ressortissants de la Chambre des salariés augmenteront d'autant plus la force de conviction de celle-ci auprès des institutions luxembourgeoises et lui permettront ainsi de remplir pleinement son rôle en faveur de la juste reconnaissance et de la valorisation de leur statut.

LA CHAMBRE DES SALARIÉS SE PRÉSENTE

Sa mission principale est de représenter et de sauvegarder les intérêts des salariés et retraités. Les attributions et les activités de la Chambre des salariés sont les suivantes :

- **mission consultative** par l'élaboration d'avis sur des projets de loi et de règlement grand-ducal dans le cadre de la procédure législative ;
- **mission représentative** par la présence dans les organes consultatifs de l'État ;
- **mission d'information** par une série de publications à l'intention des salariés et du monde du travail ;
- **mission de formation initiale** en contribuant à la conception et l'organisation de la formation professionnelle ;
- **mission de formation continue** en offrant des formations pour adultes par le biais du Luxembourg Lifelong Learning Center et plus particulièrement pour les représentants du personnel ;
- **désignation de représentants** des salariés auprès des organismes de Sécurité sociale et des assesseurs auprès des juridictions du Travail et de la Sécurité sociale.



www.csl.lu



Pourquoi voter ?

JE VEUX RENFORCER LE POIDS DES SALARIÉS DANS LES DÉBATS POLITIQUES, JE VAIS VOTER !

La Chambre des salariés défend les intérêts de plus de 500.000 ressortissants. Elle représente tous les salariés et apprentis (résidents et non résidents) travaillant au Luxembourg ainsi que les retraités y ayant travaillé.

Ainsi, la CSL est votre voix dans la procédure législative et dans de nombreuses institutions socioéconomiques du pays.



JE VEUX MAINTENIR MON POUVOIR D'ACHAT, JE VAIS VOTER !

Pour contrer les tentatives de dégradation sociale, la CSL élabore des prises de position socioéconomiques. Elle commente les évolutions économiques et sociales sur lesquelles les salariés doivent garder un œil attentif (redistribution, inflation, coûts salariaux, etc.).

Dans ce contexte, elle se prononce régulièrement sur le bien-fondé de l'«index» qui garantit le maintien de votre pouvoir

d'achat. La CSL a montré que l'«index» ne nuit pas à la compétitivité des entreprises luxembourgeoises.

Elle a également montré que les inégalités ont augmenté au Luxembourg et que des mesures politiques pour contrecarrer cette évolution s'imposent.

JE M'INQUIÈTE POUR MA RETRAITE, JE VAIS VOTER !

La CSL désigne vos représentants dans les institutions de la Sécurité sociale comme la Caisse nationale d'assurance pension et la Caisse nationale de santé.

Elle élabore des prises de position argumentées en faveur du maintien et de l'élargissement des prestations de la Sécurité sociale. Dans le cadre du débat sur les pensions, elle a montré qu'il existe des alternatives aux dégradations sociales mises en œuvre par le Gouvernement.

JE PROTÈGE MES ACQUIS SOCIAUX, JE VAIS VOTER !

Avant que le Parlement ne vote une loi qui concerne les salariés et les retraités, le Gouvernement est obligé de transmettre le texte à la CSL pour qu'elle rende son avis. Elle peut également élaborer des propositions de loi.

La CSL est donc associée à la procédure législative. Elle élabore à peu près 80 avis par année touchant à divers domaines: l'économie, la fiscalité, le social, la sécurité sociale, le droit du travail, le logement, l'environnement, l'éducation et la formation professionnelle, etc.

JE VEUX ÊTRE INFORMÉ SUR MES DROITS, JE VAIS VOTER !

La CSL édite des brochures et newsletters électroniques qui expliquent leurs droits aux salariés:

- licenciements ;
- congé ;
- pensions ;
- maladie ;
- impôts ;
- etc.

Dans ses avis, la CSL a par exemple critiqué la réforme des allocations familiales car elle prévoit une réduction des montants dus aux familles avec plusieurs enfants et ne met pas en place un mécanisme d'adaptation automatique des montants.

Vous y trouvez des réponses à vos questions quotidiennes et des modèles pour formuler des demandes ou contestations auprès de votre patron ou des administrations. Plus de détails à la page 17.

La CSL publie également des informations succinctes sur les réseaux sociaux.



**Ces publications sont en vente en librairie
à prix abordable ou peuvent être téléchargées
gratuitement sur :**

JE ME SOUCIE DE MON AVENIR ET DE CELUI DE MES ENFANTS, JE VAIS VOTER !

La CSL participe à l'organisation de la formation initiale et de la formation professionnelle continue.

Sachant que chômage et manque de formation sont étroitement liés, la CSL offre une vaste palette de formations de tous les niveaux et selon différents concepts (cours du soir et cours de jour, séminaires de base et de perfectionnement, formations universitaires en collaboration avec des établissements étrangers, certifications de vos compétences, validations de vos acquis de l'expérience, etc.).

Les sujets sont très variés: comptabilité, droit, informatique, compétences sociales, ressources humaines, finance, etc.



www.LLLC.lu



JE ME SOUCIE DE MON BIEN-ÊTRE AU TRAVAIL, JE VAIS VOTER !

La CSL travaille également sur la thématique de la santé, de la sécurité et du bien-être des salariés au Luxembourg.

Elle a créé un indicateur pour mesurer et étudier la qualité du travail au Luxembourg. Sur cette base, des mesures d'amélioration concrètes de la qualité de l'emploi peuvent être élaborées.

Dans les locaux de la CSL, une consultation gratuite est également proposée aux personnes ayant des problèmes de stress au travail.

Calendrier indicatif

FÉVRIER 2019

Réception du bulletin de vote

**Remise du bulletin à la
poste bien avant le
12 mars 2019, date limite
de réception des bulletins
de vote**

12 MARS 2019

Clôture des élections

Pour qui voter ?

La Chambre des salariés est composée de 60 membres élus, répartis dans plusieurs groupes. Vous votez pour les candidats issus de votre catégorie socioprofessionnelle.

Ce sont généralement les syndicats actifs dans ces différents secteurs qui établissent des listes avec leurs candidats respectifs. Vous pouvez voter soit pour une liste, soit pour un nombre de candidats individuels correspondant au nombre de membres à élire dans votre groupe.

Comment voter ?

Le vote s'effectue par correspondance à l'aide d'un bulletin anonyme.

En principe au mois de février 2019, un bulletin de vote correspondant à votre catégorie professionnelle vous parviendra à votre domicile par courrier postal. Remplissez-le et renvoyez-le à votre bureau de vote à l'aide de l'enveloppe préaffranchie.

Le vote sera clôturé le 12 mars 2019 ; l'enveloppe contenant votre bulletin de vote doit donc être postée bien avant si vous résidez à l'étranger.

RÉPARTITION DES CATÉGORIES SOCIOPROFESSIONNELLES AU SEIN DE LA CHAMBRE

Sidérurgie : 5 sièges

Autres industries : 8 sièges

Construction : 6 sièges

Services & intermédiation financiers :
8 sièges

Services : 14 sièges

Administrations et entreprises publiques :
4 sièges

Santé et action sociale : 6 sièges

CFL : 3 sièges

Retraités : 6 sièges



JE VAIS VOTER

**MARS 2019
ÉLECTIONS**
CHAMBRE DES SALARIÉS



Plus d'informations sur www.csl.lu



Die Arbeitnehmerkammer **handelt** im Interesse der **Arbeitnehmer und Rentner**

Die Sozialwahlen 2019

Betriebsratswahlen werden alle 5 Jahre abgehalten. Bei dieser Gelegenheit wählen die Arbeitnehmer die Inhaber der folgenden Ämter:

- Mitglieder des Betriebsrats in ihrem Unternehmen und
- Mitglieder der Arbeitnehmerkammer (CSL) auf nationaler Ebene.

Die Wahl für die Ernennung des Personalvertreters wird durch eine Abstimmung in den Unternehmen entschieden. Die Wahl der Mitglieder der Arbeitnehmerkammer hingegen findet ausschließlich per Briefwahl statt.

Wer ist wahlberechtigt?

Im März 2019 sind mehr als 500.000 Arbeitnehmer und Rentner, die in Luxemburg beschäftigt sind oder waren, ungeachtet ihrer Staatsangehörigkeit oder ihres Wohnortes dazu aufgefordert, an der Wahl der Vertreter in ihrer Berufskammer - der Arbeitnehmerkammer - teilzunehmen.

Durch eine Wahlunterstützung der Kandidaten können die Angehörigen der Arbeitnehmerkammer deren Überzeugungskraft bei den luxemburgischen Institutionen noch weiter stärken und ihr dadurch ermöglichen, ihre Rolle in Bezug auf die rechtmäßige Anerkennung und Aufwertung ihres Statuts in vollem Umfang zu erfüllen.

DIE ARBEITNEHMERKAMMER STELLT SICH VOR

Die **Hauptaufgabe der Arbeitnehmerkammer besteht in der Vertretung und Wahrnehmung der Interessen von Arbeitnehmern und Rentnern. Ihre Zuständigkeiten und Tätigkeiten umfassen die nachstehenden Bereiche:**

- **Konsultative Aufgabe** durch die Ausarbeitung von Stellungnahmen zu Entwürfen für Gesetze und großherzogliche Verordnungen im Rahmen des Gesetzgebungsverfahrens;
- **Vertretung** durch die Präsenz in den staatlichen Beratungsgremien;
- **Information** durch zahlreiche Veröffentlichungen für Arbeitnehmer und die Arbeitswelt;
- **Erstausbildung** durch die Mitwirkung an der Gestaltung und Organisation der Berufsausbildung;
- **Weiterbildung** durch das Weiterbildungsangebot für Erwachsene über das Lifelong Learning Center Luxemburg und insbesondere für Personalvertreter;
- **Entsendung von Arbeitnehmervertretern** in die Einrichtungen der Sozialversicherung und als Beisitzer an die Sozial- und Arbeitsgerichtsbarkeiten.



www.csl.lu



Warum wählen?

ICH MÖCHTE DEN EINFLUSS DER ARBEIT- NEHMER BEI DEN POLITISCHEN DEBATTEN STÄRKEN, ICH WERDE WÄHLEN!

Die Arbeitnehmerkammer verteidigt die Interessen ihrer über 500.000 Mitglieder. Sie vertritt alle in Luxemburg und im Ausland ansässigen Arbeitnehmer und Lehrlinge, die in Luxemburg tätig sind, sowie die früher in Luxemburg beschäftigten Rentner.

Somit ist die CSL Ihre Stimme im Gesetzgebungsverfahren und in den zahlreichen sozialwirtschaftlichen Einrichtungen des Landes.

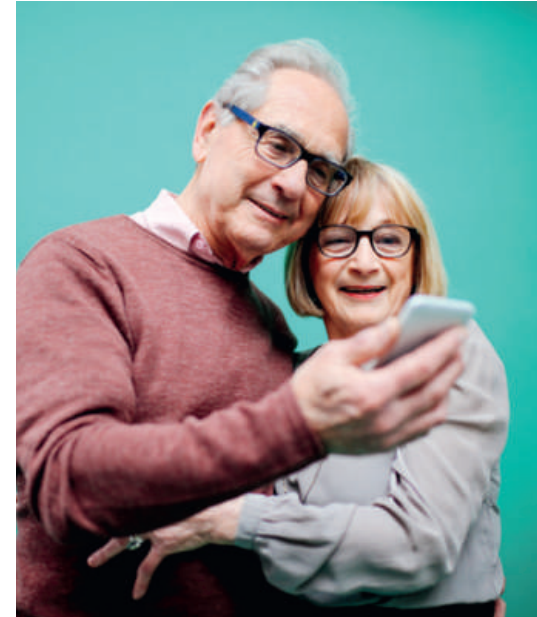
ICH MÖCHTE MEINE KAUFKRAFT AUFRECHTERHALTEN, ICH WERDE WÄHLEN!

Zur Bekämpfung des Abbaus und zur Stärkung der Sozialleistungen arbeitet die CSL sozialwirtschaftliche Stellungnahmen aus. Sie kommentiert die wirtschaftlichen und sozialen Entwicklungen, die die Arbeitnehmer aufmerksam im Auge behalten müssen (Umverteilung, Inflation, Lohnkosten, usw.).

In diesem Rahmen äußert sie sich regelmäßig zur Nützlichkeit des „Index“, der die Aufrechterhaltung Ihrer Kaufkraft gewähr-

leistet. Die CSL hat gezeigt, dass der „Index“ der Wettbewerbsfähigkeit der Luxemburger Unternehmen nicht schadet.

Sie hat auch gezeigt, dass die Ungleichheiten in Luxemburg zugenommen haben und, dass politische Maßnahmen nötig sind, um dieser Entwicklung entgegenzuwirken.



ICH MACHE MIR SORGEN UM MEINE RENTE, ICH WERDE WÄHLEN!

Die CSL entsendet Ihre Vertreter in die Einrichtungen der Sozialversicherung wie die Nationale Rentenversicherungskasse und die Nationale Gesundheitskasse.

Sie verfasst Stellungnahmen zugunsten der Aufrechterhaltung und Erweiterung der Leistungen der Sozialversicherung. Im Rahmen der Rentendebatte hat sie gezeigt, dass es Alternativen zu dem seitens der Regierung eingeleiteten Abbau der Sozialleistungen gibt.

ICH SCHÜTZE MEINE SOZIALEN ERRUNGENSCHAFTEN, ICH WERDE WÄHLEN!

Bevor das Parlament einen Gesetzesentwurf der Arbeitnehmer und Rentner betrifft verabschiedet, ist die Regierung dazu verpflichtet, den Gesetzesentwurf zur Stellungnahme an die CSL zu übermitteln. Darüber hinaus kann die CSL auch Gesetzesvorschläge ausarbeiten.

Die CSL ist demnach am Gesetzgebungsverfahren beteiligt. Sie verfasst pro Jahr rund 80 Stellungnahmen zu den verschiedensten Themen wie Wirtschaft, Steuerwe-

sen, Soziales, Sozialversicherung, Arbeitsrecht, Wohnungswesen, Umwelt, Bildung und Berufsausbildung, usw.

Im Rahmen dieser Stellungnahmen hat die CSL beispielsweise die Reform der Familienzulagen kritisiert, da sie eine Senkung der den Familien mit mehreren Kindern geschuldeten Beträge vorsieht und keinen Mechanismus für die automatische Anpassung der Beträge einrichtet.

ICH MÖCHTE ÜBER MEINE RECHTE INFORMIERT SEIN, ICH WERDE WÄHLEN!

Die CSL gibt Broschüren und elektronische Newsletter heraus, die über die Rechte der Arbeitnehmer aufklären:

- Kündigungen;
- Urlaub;
- Renten;
- Krankheit;
- Steuern;
- usw.

Sie finden darin Antworten auf Ihre alltäglichen Fragen und Vorlagen für die Einreichung von Anträgen oder Beschwerden bei Ihrem Arbeitgeber oder bei Behörden. Siehe Seite 17 für Details.

Die CSL veröffentlicht auch Kurzinfos in den sozialen Netzwerken.



Diese Veröffentlichungen können zu erschwinglichen Preisen im Buchhandel erworben werden und stehen im Internet zum kostenlosen Download bereit:

ICH SORGE MICH UM MEINE ZUKUNFT UND UM DIE ZUKUNFT MEINER KINDER, ICH WERDE WÄHLEN!

Die CSL beteiligt sich an der Organisation der beruflichen Aus- und Weiterbildung.

In dem Bewusstsein, dass Arbeitslosigkeit und fehlende Ausbildung sehr eng miteinander verbunden sind, bietet die CSL eine große Bandbreite an Ausbildungen für sämtliche Bildungsstufen an und unterstützt dabei verschiedene Ausbildungskonzepte (Abend- und Tageskurse, grundlegende und weiterführende Seminare, Universitätsausbildungen in Zusammenarbeit mit ausländischen Einrichtungen, Zertifizierung Ihrer beruflichen Fähigkeiten, Validierung Ihres im Laufe der Berufspraxis erworbenen Wissens, usw.).

Die angebotenen Ausbildungsfächer sind sehr vielfältig: Buchführung, Jura, Informatik, soziale Kompetenzen, Personalwesen, Finanzen, usw.



www.LLLC.lu



ICH SORGE MICH UM MEIN WOHLBEFINDEN AM ARBEITSPLATZ, ICH WERDE WÄHLEN!

Die CSL befasst sich auch mit der Gesundheit, der Sicherheit und dem Wohlbefinden der Arbeitnehmer in Luxemburg.

Sie hat einen Indikator zur Messung und Untersuchung der Arbeitsqualität in Luxemburg erstellt. Auf dieser Grundlage können konkrete Verbesserungsmaßnahmen in Bezug auf die Arbeitsqualität ausgearbeitet werden.

Personen, die unter Stress am Arbeitsplatz leiden, können sich darüber hinaus bei der Arbeitnehmerkammer kostenlos beraten lassen.

Voraussichtlicher Terminplan

FEBRUAR 2019

Zusendung des Stimmzettels

Rechtzeitige Rücksendung des Stimmzettels per Post vor dem Stichtag des 12. März 2019

12. MÄRZ 2019

Abschluss der Wahlen

Wen wählen?

Die Arbeitnehmerkammer besteht aus 60 gewählten Mitgliedern, die in verschiedene Gruppen aufgeteilt sind. Sie stimmen jeweils für die in Ihrer Berufsgruppe aufgestellten Kandidaten.

Im Allgemeinen werden diese Listen mit den entsprechenden Kandidaten seitens der in den jeweiligen Sektoren tätigen Gewerkschaften aufgestellt. Dabei können Sie entweder eine ganze Liste wählen, oder aber eine bestimmte Anzahl einzelner Kandidaten, die der Anzahl der in Ihrer Gruppe zu wählenden Mitglieder entspricht.

Wie wählen?

Die Wahl erfolgt in Form einer Briefwahl über einen anonymen Stimmzettel.

Im Februar 2019 übermitteln wir Ihnen per Post einen Ihrer Berufsgruppe entsprechenden Stimmzettel. Diesen füllen Sie bitte aus und senden ihn im vorfrankierten Umschlag an Ihr Wahllokal zurück.

Die Stimmabgabe endet am 12. März 2019; der Umschlag mit Ihrem Stimmzettel muss also rechtzeitig vorher eingesandt werden, vor allem wenn Sie im Ausland wohnen.

SITZAUFTEILUNG

DER BERUFSGRUPPEN IN DER KAMMER

Eisen- und Stahlindustrie: 5 Sitze

Sonstige Industrien: 8 Sitze

Bauwesen: 6 Sitze

Finanzdienstleistungen: 8 Sitze

Dienstleistungssektor: 14 Sitze

Verwaltung und öffentliche Unternehmen: 4 Sitze

Gesundheit und Soziales: 6 Sitze

Nationale Eisenbahngesellschaft: 3 Sitze

Rentner: 6 Sitze



ICH WERDE WÄHLEN

MÄRZ 2019 WAHLEN
ARBEITNEHMERKAMMER



Mehr Informationen auf www.csl.lu



The Chambre des salariés **acting in the interest of active and retired employees**

The social elections 2019

The social elections take place every 5 years. On this occasion, the employees vote in hope of electing:

- the members of the delegation of the staff in their company and
- the members of the “Chambre des salariés” (CSL) at the national level.

The voting of the staff's representatives within the enterprise is made by ballot. However, the election of the members of the “Chambre des salariés” takes place exclusively by postal vote.

Who can vote?

In March 2019 more than 500,000 persons actively working or having retired from work in Luxembourg are invited to participate in the election of representatives for their professional chamber, through the “Chambre des salariés” elections.

Through their electoral support of the candidates, the members of the “Chambre des salariés” (CSL) will increase the power of conviction expressed by the Chamber in dealing with institutions in Luxembourg and assist in its role of furthering the fair acknowledgement and value of the employee status.

DISCOVER THE CHAMBRE DES SALARIÉS

Its primary mission is to represent and safeguard the interests of active and retired employees. Below are described the duties and activities of the Chambre des salariés:

- **Consultation** through the preparation of opinions on bills and Grand-Ducal regulations as part of the legislative process;
- **Representation** through its participation in Government consulting bodies;
- **Information** by means of a series of publications for salaried staff and the working world;
- **Formative training** by contributing to the design and organization of professional training programs;
- **Continuing education** by offering adult training programs through the Luxembourg Lifelong Learning Center and more particularly for staff representatives;
- **Designation of employee representatives** to the Social Security organizations and Assessors to Labor and Social Security jurisdictions.



www.csl.lu



Why vote?

I CAN GIVE IMPETUS TO THE INFLUENCE OF SALARIED EMPLOYEES IN POLITICAL DEBATES, I AM VOTING!

The "Chambre des salariés" (CSL) uphold the interests of over 500,000 registered employees. It represents all salaried and apprentice staff working in Luxembourg, resident or borderer, as well as retired persons who worked in Luxembourg.

The CSL is your voice in the legislative process and in an important number of socio-economic institutions in the country.

I WANT TO MAINTAIN MY LEVEL OF PURCHASING POWER, I AM VOTING!

In order to counter trends that reduce social security, the CSL drafts position papers in the socio-economic sphere. It highlights economic and social trends that salaried employees must monitor attentively, such as asset redistribution, inflation, wage costs, etc.

The CSL makes regular contributions in this area concerning the legitimacy of the "index" that ensures continued decent

levels of purchasing power. It has shown that the "index" does not negatively impact the competitiveness of Luxembourg's companies.

It has also shown that inequalities have increased in Luxembourg and that political measures to counteract this trend are needed.



I AM WORRIED ABOUT MY RETIREMENT, I AM VOTING!

The CSL designates your representatives in Social Security institutions such as the National Pension Fund and the National Health Fund.

It draws up objectively supported positions to maintain and expand Social Security services. In the debate on pensions, it has illustrated that there are alternatives to the social dismembering policies implemented by the Government.

I INTEND TO PROTECT MY SOCIAL ENTITLEMENTS, I AM VOTING!

Before Parliament can vote on a law affecting salaried and retired persons, the Government must transmit the bill to the CSL so that it can formulate an opinion. It can also draw up bills by its own initiative.

As such, the CSL is fully associated with the legislative process. It produces around 80 opinions each year, dealing with areas such as the economy, taxes, social security, labor law, housing, the environment, education and professional training, etc.

In one recent example, a CSL opinion criticized the reform of family allowances because it reduces the amounts due to families with several children and does not provide a mechanism to automatically adjust the amounts.

I WANT TO BE INFORMED ABOUT MY RIGHTS, I AM VOTING!

The CSL publishes electronic brochures and newsletters that explain salaried employees' rights in the areas of:

- layoffs;
- paid leave;
- pensions;
- illness;
- taxes;
- etc.

You'll find answers to your day-to-day questions and model forms for applications or for filing claims with your employer or the Government. See page 17 for details.

The CSL also publishes information in summary form on the social networks.



These publications are available on the market at modest prices or can be downloaded for free at:

I AM WORRIED ABOUT THE FUTURE WITH REGARD TO ME AND MY CHILDREN, I AM VOTING!

The CSL participates in organizing initial training and further education programs.

Fully aware that unemployment is closely linked to lack of training and in order to counter this the CSL offers a wide range of training at all levels, and which integrates different concepts, including evening and daytime training courses, introductory and advanced seminars, university level training in conjunction with foreign establishments, skill certification programs, validation of experience acquired outside of formal education, etc.

This encompasses a wide range of subjects: accounting, legal, IT, social skills, human resources, finance, etc.



I AM WORRIED ABOUT WELL-BEING ON THE JOB, I AM VOTING!

The CSL is also fully engaged in the subjects such as health, safety and well-being of people working in Luxembourg.

It has set up an indicator to evaluate and analyze the quality of work in Luxembourg. Specific measures to improve the quality of working conditions can be drawn up using this as a basis.

Free psychological counseling is available on CSL premises to people suffering from work related stress.

Tentative timetable

FEBRUAR 2019

Ballots sent out

Completed ballot must be sent to the voting station by mail well before 12th March 2019, deadline for the ballots to be received.

12th MARCH 2019
Elections closed

Candidates

The Chambre des salariés is comprised of 60 elected members, divided into several groups. You vote for the candidates in your socio-professional category.

Generally, unions active in the various sectors prepare their own lists of candidates for you to choose from. You can either vote for a list of candidates or for a number of individual candidates, up to the limit of the number of candidates to be elected in your group.

How to vote?

Voting is done by correspondence through anonymous ballots.

You will receive a ballot, in line with your professional category, by mail at your home address in February, 2019. Fill it out and send it to your voting station using the postage-paid envelope.

Voting will end 12th March, 2019, so your vote should be mailed well in advance if you live outside of Luxembourg.

BREAKDOWN OF PROFESSIONAL CATEGORIES OF THE CHAMBER

Steel industry: 5 seats

Other industries: 8 seats

Construction: 6 seats

Services and financial intermediation: 8 seats

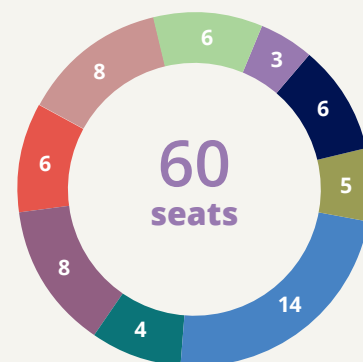
Services : 14 seats

Government workers and public enterprises: 4 seats

Health and Social services: 6 seats

CFL : 3 seats

Retired persons: 6 seats



I AM VOTING

MARCH 2019 ELECTIONS
CHAMBRE DES SALARIÉS



Further information on www.csl.lu



A Chambre des salariés **age no interesse dos trabalhadores e dos reformados**

As eleições sociais 2019

As eleições sociais são realizadas todos os 5 anos. Nesta ocasião, os empregados votam para elegir:

- os membros da delegação do pessoal na companhia deles/delas e
- os membros da “Chambre des salariés” (CSL) ao nível nacional.

No entanto, as eleições para nominar os representantes do pessoal dentro de companhias, é feito por meio de éscrutinio. A eleição dos sócios da “Chambre des salariés” acontece exclusivamente através de correspondência.

Quem pode votar?

Em Março de 2019, cerca de 500.000 pessoas, assalariados que trabalhem e reformados que tenham trabalhado no Luxemburgo, independentemente da sua nacionalidade ou local de residência, são convidadas a participar na eleição dos seus representantes no seio da sua câmara profissional, ou seja, a Chambre des salariés (CSL).

Pela sua participação na votação, os assalariados e reformados representados irão aumentar o poder de convicção da CSL junto das instituições luxemburguesas, e permitirão assim à CSL de desempenhar plenamente o seu papel a favor do justo reconhecimento e da valorização do seu estatuto.

A CHAMBRE DES SALARIÉS APRESENTA-SE

A sua principal missão é representar e proteger os interesses dos trabalhadores e reformados. As atribuições e atividades da CSL:

- **Missão consultiva:** redação de pareceres sobre os projetos legislativos e regulamentares do Grão-Ducado no âmbito do processo legislativo;
- **Missão de representação:** presença nos órgãos consultivos do Estado;
- **Missão de informação:** elaboração de publicações destinadas aos trabalhadores e ao mundo do trabalho;
- **Missão de formação inicial:** contribuição à conceção e à organização da formação profissional;
- **Missão de formação contínua:** organização de formações para adultos através do Luxembourg Lifelong Learning Center e mais particularmente, para os representantes do pessoal;
- **Nomeação de representantes** dos trabalhadores em organismos de segurança social e de assessores em jurisdições de trabalho e de segurança social.



www.csl.lu



Porquê votar?

QUERO REFORÇAR O PESO DOS TRABALHADORES NOS DEBATES POLÍTICOS, EU VOU VOTAR!

A CSL defende os interesses dos mais de 500.000 assalariados e aprendizes (residentes e fronteiriços) que trabalham no Luxemburgo, bem como dos reformados que ali tenham trabalhado.

Por conseguinte, a CSL é a sua voz no processo legislativo e em inúmeras instituições socioeconómicas do país.

QUERO MANTER O MEU PODER DE COMPRA, EU VOU VOTAR!

Para contrariar as tentativas de degradação social, a CSL formula tomadas de posição socioeconómicas. Comenta as evoluções económicas e sociais do país, que devem ser vigiadas atentamente pelos trabalhadores (redistribuição, inflação, custos salariais, etc.)

Neste contexto, a CSL pronuncia-se periodicamente sobre a adequação do «índice»

que assegura o seu poder de compra. A CSL demonstrou que o “índice” não põe em causa a competitividade das empresas luxemburguesas.

Ela mostrou igualmente que aumentaram as desigualdades no Luxemburgo e que se impõem medidas políticas para contrariar esta evolução.



ESTOU PREOCUPADO(A) COM A MINHA REFORMA, EU VOU VOTAR!

A CSL designa os seus representantes nas instituições da Segurança social como, por exemplo, a “Caisse nationale d’assurance pension” e a “Caisse nationale de santé”.

A CSL elabora tomadas de posição fundamentadas a favor da manutenção e do alargamento das prestações da Segurança Social. No debate sobre as pensões, demonstrou que existem alternativas às degradações sociais empreendidas pelo Governo.

QUERO PROTEGER OS MEUS BENEFÍCIOS SOCIAIS, EU VOU VOTAR!

Antes de o Parlamento votar uma lei relativa a trabalhadores e reformados, o Governo é obrigado a transmitir o texto à CSL para que esta emita o seu parecer. A CSL pode também elaborar propostas de lei.

Assim sendo, a CSL tem um papel importante no processo legislativo. Produz cerca de 80 pareceres por ano sobre diversos domínios: economia, fiscalidade, sociedade, segurança social, legislação do trabalho, habitação, ambiente, educação, formação profissional, etc.

Por exemplo, nos seus pareceres, a CSL criticou a reforma das prestações familiares, porque prevê uma redução dos montantes devidos às famílias numerosas e não institui um mecanismo de adaptação automático dos montantes.

QUERO ESTAR INFORMADO(A) SOBRE OS MEUS DIREITOS, EU VOU VOTAR!

A CSL edita folhetos e newsletters eletrónicos que explicam os direitos dos trabalhadores:

- despedimentos;
- dias de folga;
- pensões;
- doença;
- impostos;
- etc.

Ali encontrará as respostas às suas questões do quotidiano e os modelos para apresentar quaisquer pedidos ou reclamações ao seu patrão ou às administrações. Mais detalhes na página 17.

A CSL publica igualmente informações sucintas nas redes sociais.



Estas publicações estão à venda nas livrarias a um preço módico ou podem ser descarregadas gratuitamente do sítio web:

ESTOU PREOCUPADO(A) COM O MEU FUTURO E O DOS MEUS FILHOS, EU VOU VOTAR!

A CSL participa na organização da formação de base e da formação profissional contínua.

Sabendo que o desemprego e a falta de formação estão estreitamente ligados, a CSL oferece uma grande variedade de formações a todos os níveis e segundo diferentes conceitos (cursos pós-laborais e seminários de base e de aperfeiçoamento, formações universitárias em colaboração com estabelecimentos estrangeiros, certificados de competências, validações de experiências anteriores, etc.).

As disciplinas das formações são muito diversificadas: contabilidade, direito, informática, competências sociais, recursos humanos, finanças, etc.



www.LLLC.lu



ESTOU PREOCUPADO(A) COM O MEU BEM-ESTAR NO TRABALHO, EU VOU VOTAR!

A CSL também se encarrega da temática da saúde, da segurança e do bem-estar dos trabalhadores no Luxemburgo.

Já criámos um indicador para medir e analisar a qualidade do emprego no Luxemburgo. Com base neste indicador, será possível conceber medidas concretas destinadas a melhorar a qualidade do emprego.

Nas instalações da CSL funciona também uma consulta gratuita para pessoas com problemas de stress no trabalho.

Calendário indicativo

FEVEREIRO 2019

Receção do boletim de voto

Entrega do boletim de voto nos correios bem antes do 12 de Março 2019, data limite de receção dos boletins

12 DE MARÇO 2019

Encerramento das eleições

Votar em quem?

A CSL é constituída por 60 membros eleitos, divididos em vários grupos. Vote a favor dos candidatos da sua categoria socio-profissional.

De uma maneira geral, são os sindicatos que operam em cada um dos sectores que estabelecem as listas com os seus respectivos candidatos. Pode votar a favor de uma lista ou de um número de candidatos individuais correspondente ao número de membros a eleger no seu grupo.

Como votar?

A votação é efetuada por correspondência através de um boletim anónimo.

Está previsto que no mês de fevereiro de 2019, um boletim correspondente à sua categoria socioprofissional atual será enviado à sua residência pelo correio. Preencha-o e devolva-o à sua comissão eleitoral num envelope pré-pago.

A votação encerra em 12 de Março de 2019; o envelope contendo o seu boletim de voto tem portanto de ser colocado no correio com bastante antecedência, especialmente se votar do estrangeiro.

REPARTIÇÃO DAS CATEGORIAS SOCIOPROFISSIONAIS DEL CAMARA

Siderurgia: 5 lugares

Outras indústrias: 8 lugares

Construção: 6 lugares

Serviços e intermediação financeira: 8 lugares

Serviços: 14 lugares

Administrações e empresas públicas: 4 lugares

Saúde e ação social: 6 lugares

CFL : 3 lugares

Pensionistas: 6 lugares



Mais informações em www.csl.lu



Quelques **exemples de publications** de la CSL

Ein paar **Beispiele von Veröffentlichungen** der CSL

RESTEZ INFORMÉ(E) SUR VOS **DROITS DE SALARIÉ**

Droit du travail

- L'application pratique sous forme de modèles-types | Die praktische Anwendung des Arbeitsrechts, Vorlagen für Briefe, Verträge und gerichtliche Anfragen
- La durée du travail du salarié | Die Arbeitszeit
- Le congé parental | Der Elternurlaub
- La discrimination sur le lieu de travail | Die Diskriminierung am Arbeitsplatz
- Les congés légaux des salariés | Die Urlaubsregelungen der Arbeitnehmer

Droit de la sécurité sociale

- L'assurance accident | Die Unfallversicherung
- L'assurance pension | Das Rentenversicherungssystem
- Les prestations familiales | Die Familienleistungen
- La maladie et le reclassement professionnel du salarié | Krankheit und berufliche Wiedereingliederung des Arbeitnehmers

RESTEZ INFORMÉ(E) SUR **L'ÉVOLUTION SOCIO-ÉCONOMIQUE** AU NIVEAU NATIONAL ET EUROPÉEN ET SUR DES SUJETS D'INTÉRÊT GÉNÉRAL

La CSL vous informe

- L'aide financière pour études supérieures | Die Studienbeihilfe
- Les mesures d'ordre familial dans le système de retraite luxembourgeois | Die Familienleistungen im luxemburgischen Rentensystem
- Les contrats CAE et CIE pour jeunes | Die CAE- und CIE-Verträge für Jugendliche
- Comprendre la nouvelle législation en matière de protection des données personnelles | Die neuen Rechtsvorschriften für den Schutz personenbezogener Daten

Dialogue analyse

- Panorama social 2018
- Le salaire minimum légal
- Inflation, modulations de l'index et compétitivité

Dialogue thématique

- Les salariés et leur déclaration d'impôt | Die Arbeitnehmer und ihre Steuererklärung

- La surveillance sur le lieu de travail | Die Überwachung am Arbeitsplatz
- Le salarié handicapé | Der behinderte Arbeitnehmer

Publications communes

- Mes droits et obligations d'apprenti | Meine Rechte und Pflichten als Lehrling
- Les assurances voyage au Luxembourg | Reiseversicherungen in Luxemburg
- Les aides étatiques en matière de logement | Die staatlichen Beihilfen im Bereich des Wohnungswesens
- Le recrutement sans discrimination

Guides sur la santé, la sécurité et le bien-être au travail

- Guide pratique du délégué à la sécurité et à la santé : Agir au quotidien aux côtés des salariés | Praktischer Leitfaden für den Sicherheits- und Gesundheitsdelegierten: Zusammen mit den Arbeitnehmern handeln
- Guide pratique du délégué à l'égalité : L'égalité dans les entreprises | Praktischer Leitfaden für den Gleichstellungsdelegierten: Die Gleichstellung in den Unternehmen
- La santé au travail au Luxembourg
- Violence et harcèlement moral au travail : Agir pour prévenir. Un guide pratique

Ces publications sont en vente en librairie à prix abordable ou peuvent être téléchargées gratuitement sur : | Diese Veröffentlichungen können zu erschwinglichen Preisen im Buchhandel erworben werden und stehen im Internet zum kostenlosen Download bereit: www.csl.lu



Les newsletters de la CSL

**ABONNEZ-VOUS GRATUITEMENT
À UNE OU PLUSIEURS NEWSLETTER(S) POUR RESTER
INFORMÉ(E) SUR LE MONDE DU TRAVAIL !**

CSLNews

vous permet de suivre les activités de la Chambre des salariés ainsi que l'évolution politique et économique du pays.

EcoNews

vous communique des données économiques et des statistiques qui permettent d'apprécier de manière critique les idées reçues véhiculées dans l'opinion publique.

BetterWork

attire votre attention sur des sujets d'actualité qui font partie des thèmes liés à la sécurité, à la santé et au bien-être au travail.

GoFormation

vous informe sur des sujets qui touchent à l'éducation, à la formation continue et aux politiques de « ressources humaines ».

SocioNews

vous fournit des explications sur les changements dans la législation sociale.

InfosJuridiques

vous permet de connaître l'interprétation des décisions prises par les juridictions compétentes en matière de droit du travail.

Informations et téléchargement des dernières éditions sur :
Informationen und Downloads der neuesten Ausgaben auf:



www.csl.lu

(Rubrique : Newsletters)



Follow us on





CHAMBRE DES SALAIRES
LUXEMBOURG

18 rue Auguste Lumière
L-1950 Luxembourg
T 27 494 200 | F 27 494 250
www.csl.lu | csl@csl.lu



LUXEMBOURG LIFELONG
LEARNING CENTER
La formation continue de la Chambre des salariés

13 rue de Bragance
L-1255 Luxembourg
T 27 494 600 | F 27 494 650
www.LLLC.lu | formation@LLLC.lu

CEFOS
CENTRE DE FORMATION ET DE SEMINAIRES
REMICH

12 rue du Château
L-5516 Remich
T 27 494 500 | F 27 494 550
www.cefos.lu | cefos@cefos.lu

**Nouvelle adresse
dès janvier 2019 :**
2-4 rue Pierre Hentges
L-1726 Luxembourg

www.csl.lu

**JE VAIS
VOTER**

**MARS 2019
ÉLECTIONS**
CHAMBRE DES SALARIÉS



**ICH WERDE
WÄHLEN**

**MÄRZ 2019
WAHLEN**
ARBEITNEHMERKAMMER



**I AM
VOTING**

**MARCH 2019
ELECTIONS**
CHAMBRE DES SALARIÉS



**EU VOU
VOTAR**

**MARÇO 2019
ELEIÇÕES**
CHAMBRE DES SALARIÉS

